




**Стыковочная станция Dell DS1000 с  
подставкой для монитора  
Руководство пользователя**



# Примечания, предупреждения и предостережения

-  **ПРИМЕЧАНИЕ:** Указывает на важную информацию, которая поможет использовать компьютер более эффективно.
-  **ОСТОРОЖНО: ПРЕДУПРЕЖДЕНИЕ.** Указывает на опасность повреждения оборудования или потери данных и подсказывает, как этого избежать.
-  **ПРЕДУПРЕЖДЕНИЕ:** Указывает на риск повреждения оборудования, получения травм или на угрозу для жизни.

© Dell Inc., 2016 г. Все права защищены. Данное изделие защищено американскими и международными законами об авторских правах и интеллектуальной собственности. Dell™ и логотип Dell являются товарными знаками корпорации Dell в Соединенных Штатах и (или) других странах. Все другие товарные знаки и наименования, упомянутые в данном документе, могут являться товарными знаками соответствующих компаний.

2016 - 03

Ред. A00

# Содержание

<b>1 Введение.....</b>	<b>4</b>
Важная информация.....	4
<b>2 Перед началом работы.....</b>	<b>5</b>
Комплект поставки.....	5
Идентификация компонентов и функций.....	6
<b>3 Настройка стыковочной подставки.....</b>	<b>9</b>
Установка стойки подставки в сборе.....	9
<b>4 Настройка утилиты Intel HD Graphics.....</b>	<b>16</b>
<b>5 Технические характеристики.....</b>	<b>19</b>
Разрешение дисплея.....	21
<b>6 Поиск и устранение неисправностей в стыковочной станции Dell DS1000 с подставкой для монитора.....</b>	<b>22</b>
Симптомы и решения.....	22
<b>7 Обращение в компанию Dell.....</b>	<b>25</b>

## Введение

Dell Dock DS1000 с подставкой для монитора — это устройство, которое подключает все ваши электронные устройства к компьютеру с помощью кабеля с интерфейсом USB Type-C. Подключение компьютера к стыковочной станции позволяет получить доступ ко всем периферийным устройствам (мыши, клавиатуре, стереодинамикам, внешнему жесткому диску и дисплеям с большим экраном) без необходимости подключения каждого из них к компьютеру.

## Важная информация

Обновите BIOS компьютера и драйвера стыковочной станции Dell DS1000 с подставкой для монитора до последних версий, доступных по адресу: [Dell.com/support](https://www.dell.com/support) перед использованием стыковочной станции. При использовании более старых версий BIOS и драйверов компьютер может не распознать стыковочную станцию или не работать в нормальном режиме.

# Перед началом работы

## Комплект поставки

Стыковочная подставка поставляется со следующими компонентами. Убедитесь, что вы получили все компоненты и обратитесь в компанию Dell (контактную информацию см. в счет-фактуре), если что-то отсутствует.

Компоненты, включенные в комплект поставки:

- Стойка подставка
- Передняя крышка стойки
- Стыковочная станция с кабелем USB Type-C
- Кабель питания
- Комплект пластины адаптера VESA
- Информация о технике безопасности, экологическая информация и нормативные требования
- Краткое руководство по установке
- Лист с важной технической информацией

## Идентификация компонентов и функций

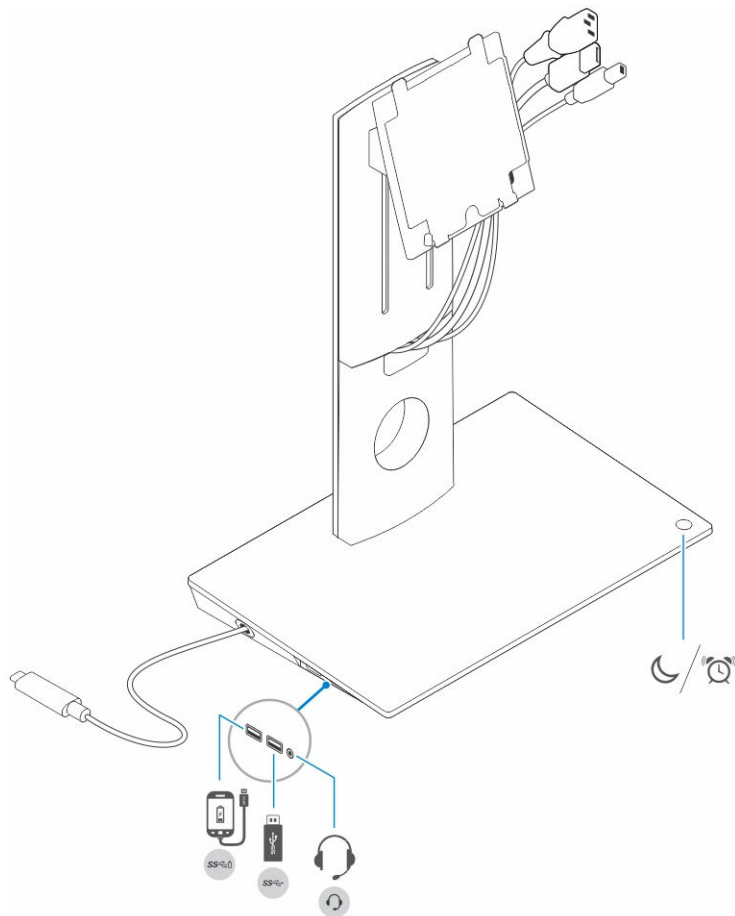
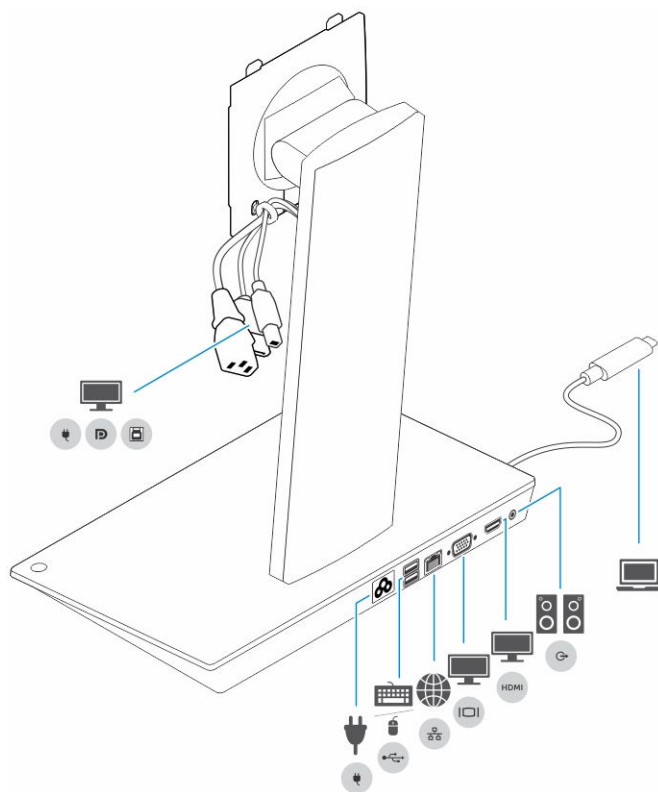


Рисунок 1. Идентификация компонентов и функций — боковая панель



**Рисунок 2. Идентификация компонентов и функций — задняя панель**

**Значок**

**Порты ввода-вывода и кнопка**



Порт USB 3.0



Разъем USB 3.0 с функцией PowerShare



Аудиоразъем гарнитуры



Кнопка спящего режима/выхода из спящего режима



Разъем питания



Порт USB 2.0 для подключения клавиатуры и мыши

## Значок



## Порты ввода-вывода и кнопка

Сетевой разъем (RJ-45)

Порт VGA

Порт HDMI

разъем линейного выхода

Разъем USB type-C для подключения к компьютеру

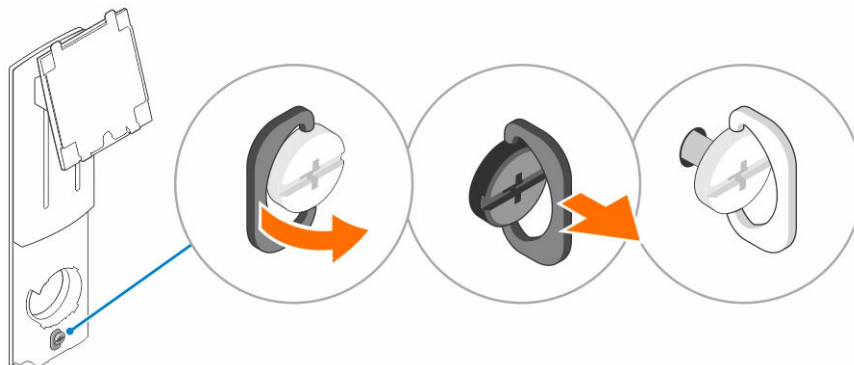
Комбинированный кабель подключения к монитору, в который входят кабель питания, кабель USB 2.0 и кабель дисплея.



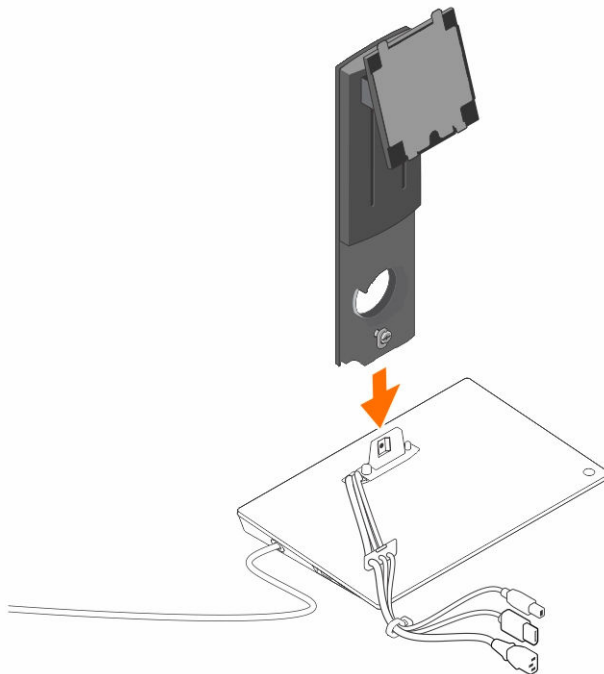
## Настройка стыковочной подставки

### Установка стойки подставки в сборе

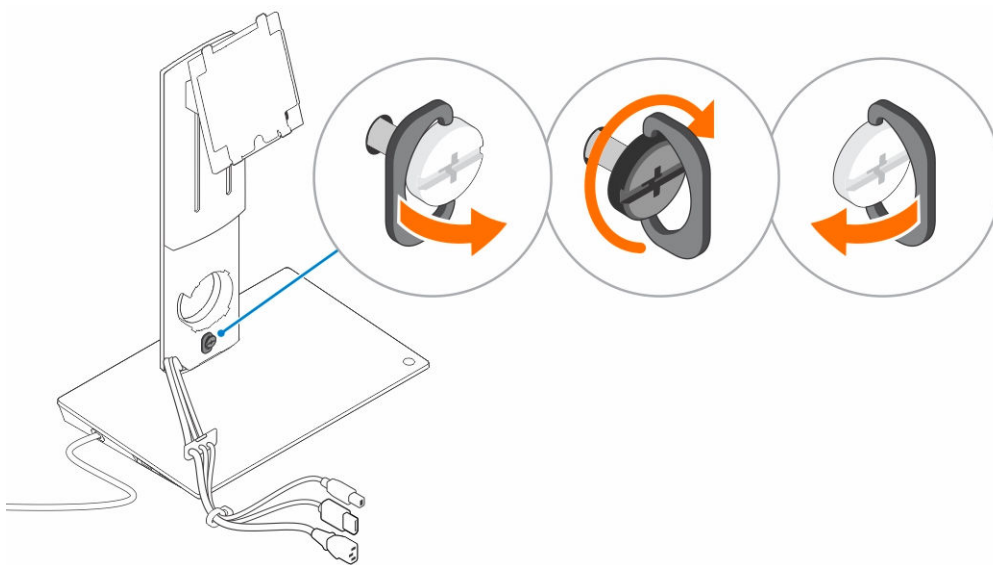
1. Откройте и потяните ручку винта на стойке подставки, чтобы ослабить винт.



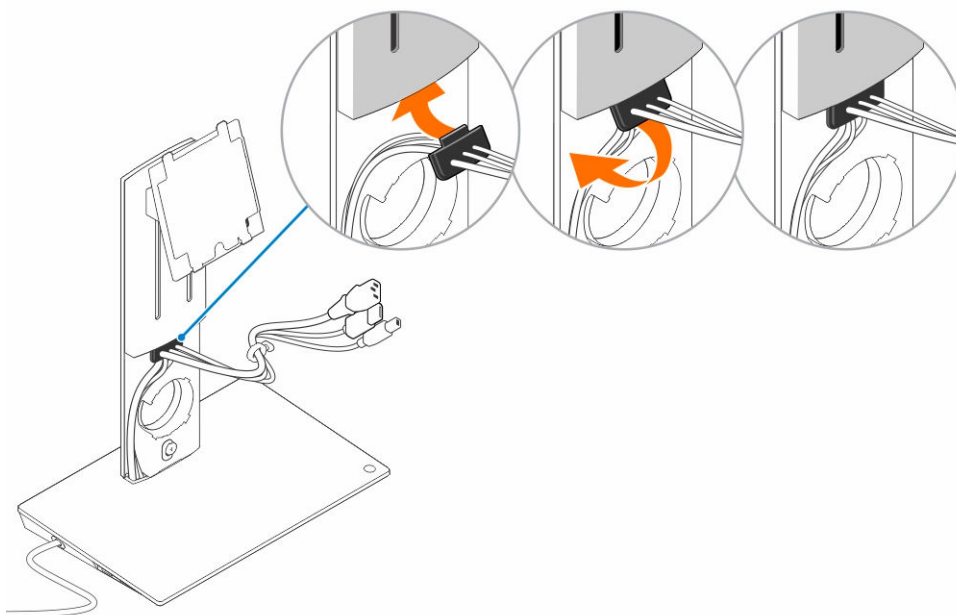
2. Установите стойку подставки в сборе на выступ на стыковочной станции.



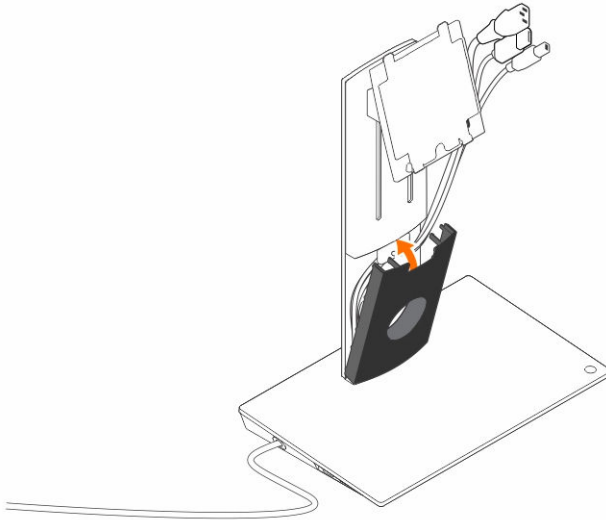
3. Откройте ручку винта и поверните ее для блокировки винта на своем месте.



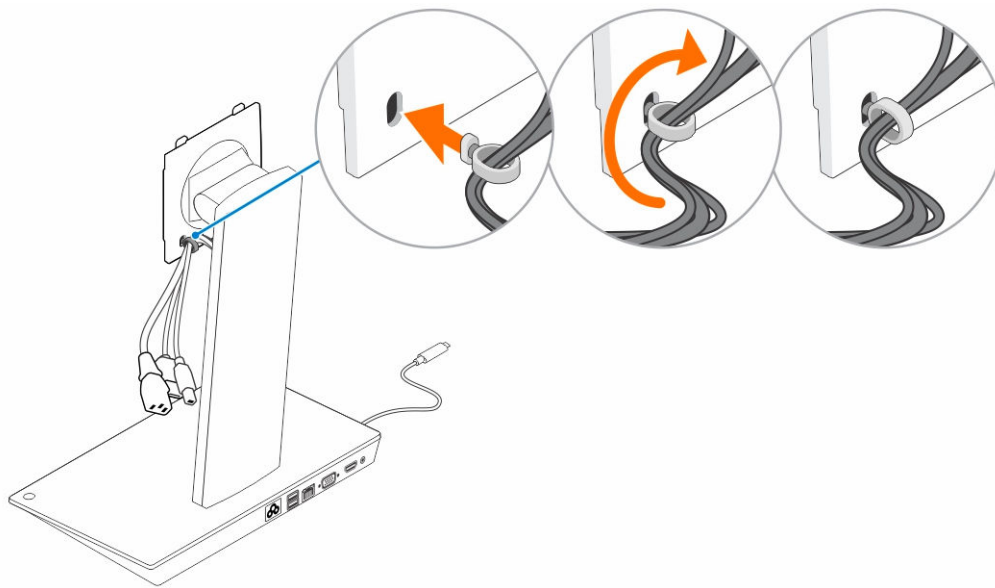
4. Проложите кабели через направляющие и вставьте держатель кабеля в паз на стойке подставки в сборе.



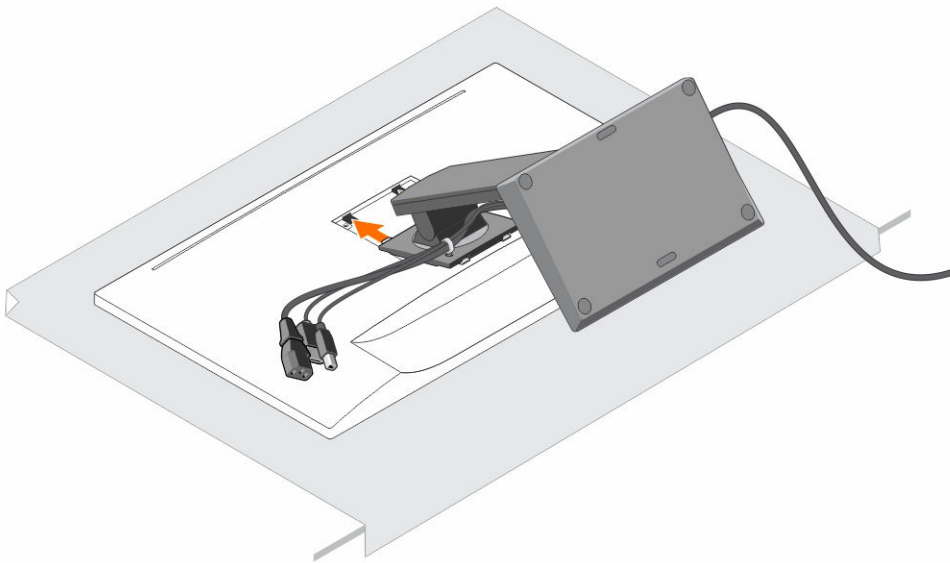
5. Совместите выступы на стойке подставки с пазами на стойке подставки в сборе и вставьте ее в пазы.



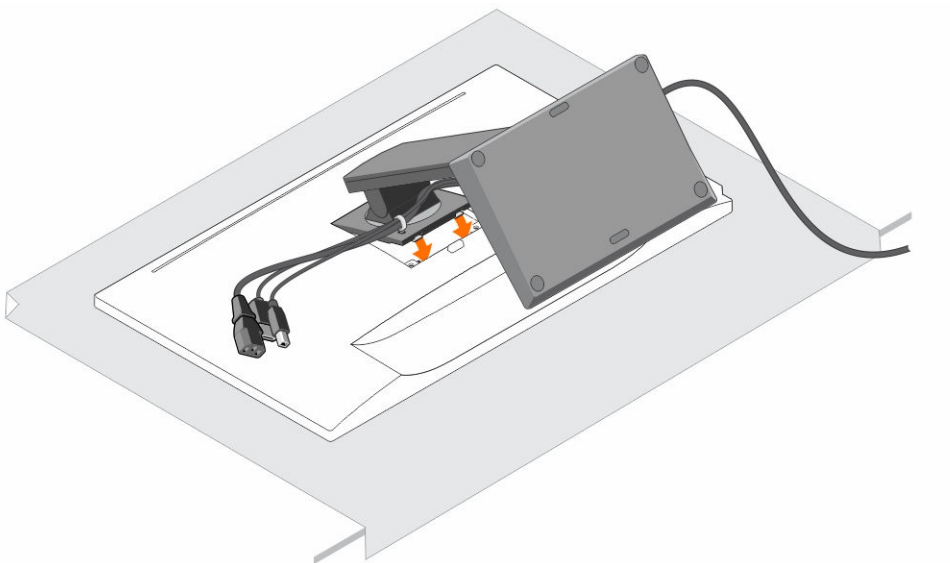
6. Вставьте кабельный зажим в паз на задней стороне пластины крепления VESA и поверните его, чтобы зафиксировать кабельный зажим на своем месте.



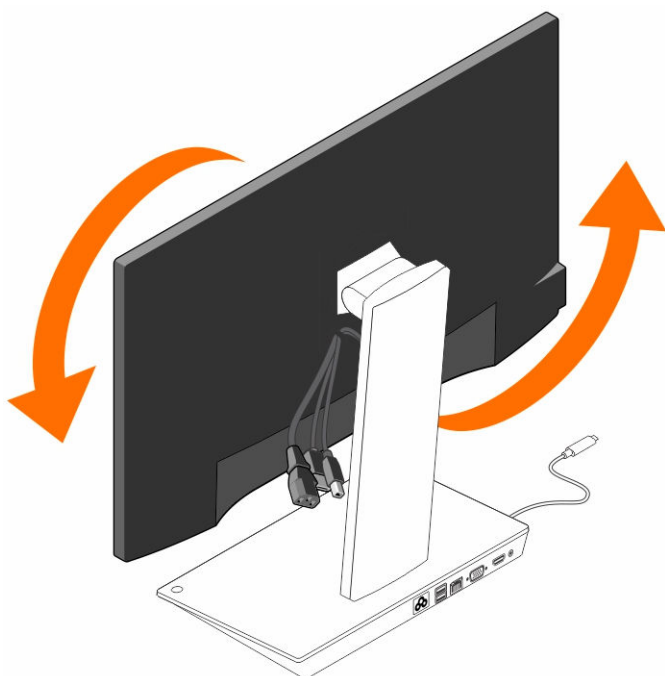
7. Расположите монитор лицевой стороной вниз и вставьте выступы на креплении VESA в пазы на мониторе.



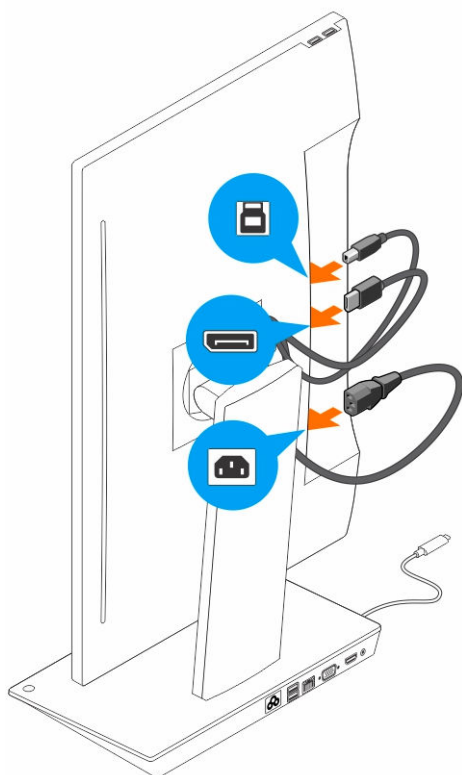
8. Вставьте выступы на пластине крепления VESA в пазы на мониторе.



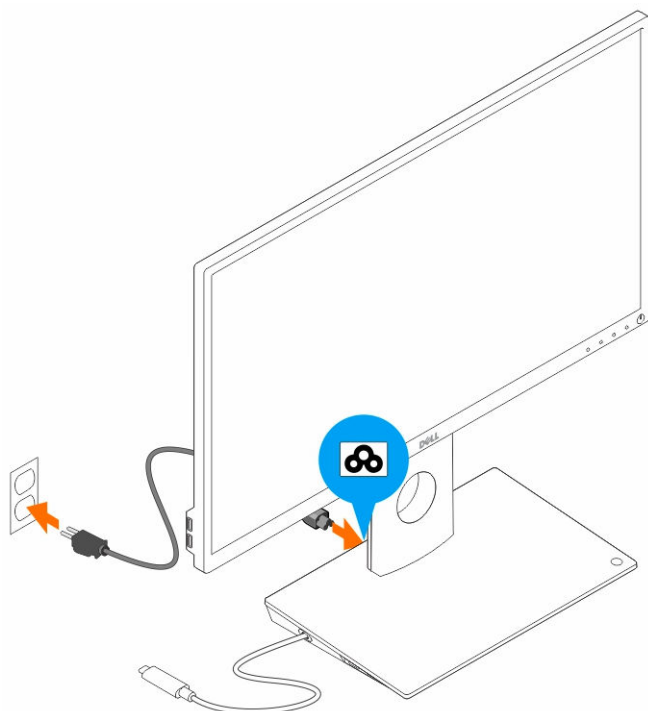
9. Расположите монитор вертикально для подключения кабелей.



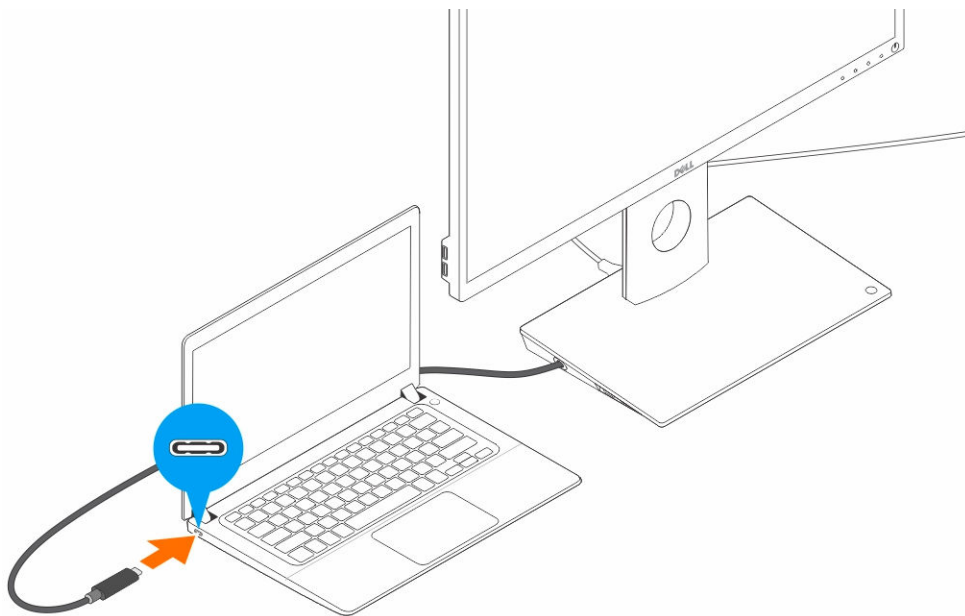
10. Подключите кабели к монитору.



**11.** Подключите кабель питания к стыковочной подставке и к источнику питания.



**12.** Подключите разъем USB Type-C к компьютеру.



13. Включите монитор.



# Настройка утилиты Intel HD Graphics

При подключении двух дисплеев выполните следующие действия:

1. Щелкните список значков на панели задач.



2. Нажмите кнопку утилиты **Intel HD Graphics** на панели задач, как показано на рисунке.

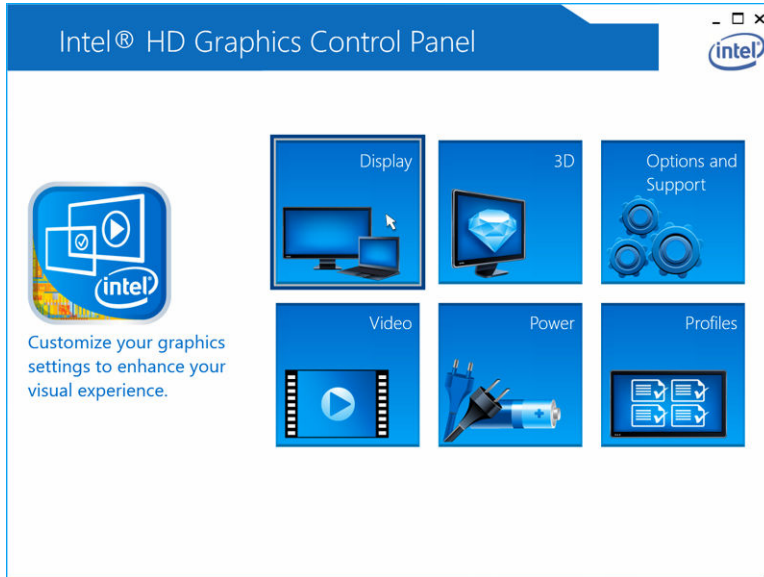




3. Щелкните пункт **Свойства видеоадаптера**.



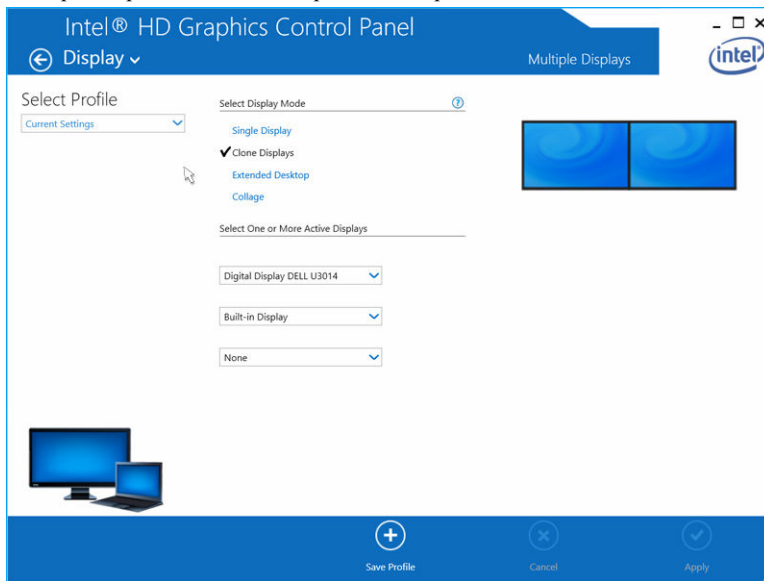
4. Щелкните пункт **Дисплей**.



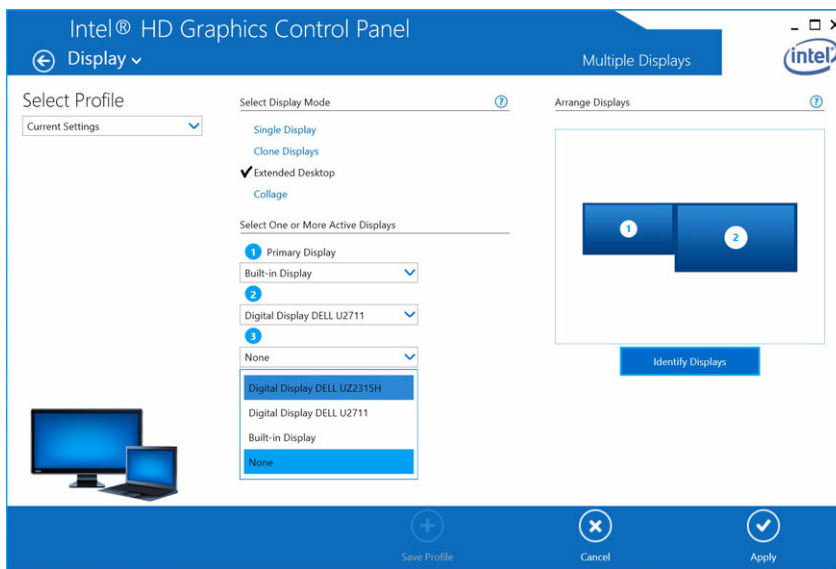
5. Щелкните пункт **Дисплей** и выберите пункт **Несколько дисплеев**.



6. Выберите предпочтительный режим отображения.



7. Выберите и расположите дисплеи в предпочтительном порядке и затем щелкните **Применить**, чтобы изменения вступили в силу.



## Технические характеристики

**Стандарт входа** USB Type-C

**Подача питания на компьютер Dell** До 90 Вт


**Видеоразъемы**

- Один разъем DisplayPort (поддерживает DP 1.2)
- Один разъем HDMI (поддерживает HDMI 1.4a)
- Один разъем VGA

**Порты I/O**

- Один разъем для наушников
- Один динамик

**Порты USB**

- Два порта USB 3.0 на боковой панели (один с поддержкой технологии PowerShare)
  -  **ПРИМЕЧАНИЕ:** Порты с поддержкой технологии PowerShare поддерживают зарядку с повышенной силой тока до 1,5 А для BC 1.2-совместимых устройств.
- Два порта USB 2.0 на задней панели

**Сетевой порт**

- Gigabit Ethernet (RJ-45)

**Таблица 1. Светодиодные индикаторы**

Индикаторы скорости канала	Индикатор активности Ethernet
10 Мб = зеленый	Мигающий желтый
1000 Мб = оранжевый	
1 Гб = зеленый + оранжевый	

**Температура**

- Эксплуатации: от 0°C до 35°C
- В нерабочем состоянии:
  - Хранение: от –20°C до 60°C
  - Транспортировка: от –20°C до 60°C

**Влажность**

- При эксплуатации: от 10% до 80% (без конденсации)
- В нерабочем состоянии:

- Хранение: от 5% до 90% (без конденсации)
- Транспортировка: от 5% до 90% (без конденсации)

### **Габариты**

- Размеры – базовые: 315 мм (12,4 дюйма) x 195 мм (7,7 дюйма) x 426 мм (16,7 дюйма)
- Вес – 2,8 кг (6,17 фунта)
- Вес монитора – от 2,2 кг до 5,7 кг (от 4,9 фунта до 12,6 фунта)
- Крепление панели – поддерживает технологию Dell для быстрого снятия мониторов, пластина крепления VESA подходит к любым VESA-совместимым мониторам диагональю до 27 дюймов
- Диапазон регулировки высоты – 130 мм
- Угол наклона – от -5° до 21°
- Поворот в вертикальной плоскости – 90° в обе стороны
- Кнопка – переключение компьютера в спящий режим/пробуждение; выключение компьютера

### **Минимальные системные требования**

- Microsoft Windows 10 (32- и 64-разрядная)
- Microsoft Windows 8.1 (32- и 64-разрядная)
- Microsoft Windows 8 (32- и 64-разрядная)
- Microsoft Windows 7 (32- и 64-разрядная)
- 1 ГБ памяти
- Двухъядерный центральный процессор (ЦП) с тактовой частотой 1,6 ГГц
- 30 МБ свободного места на жестком диске

### **Входное напряжение/сила тока питания переменного тока**











100-240 В переменного тока  
3,3 А-2,2 А


### **Мощность в режиме ожидания (без питания)**

<1,0 Вт

## Разрешение дисплея

Таблица 2. Максимальное разрешение и частота обновления экрана, поддерживаемых дисплеем

Поддержка максимального вывода на два дисплея			
	1920 x 1200 60 Гц	1920 x 1200 60 Гц	Не применимо
	1920 x 1200 60 Гц	1920 x 1200 60 Гц	Не применимо
	1920 x 1200 60 Гц	Не применимо	1920 x 1200 60 Гц
	Не применимо	1920 x 1200 60 Гц	1920 x 1200 60 Гц
	3840 x 2160 30 Гц	Не применимо	Не применимо
	Не применимо	3840 x 2160 30 Гц	Не применимо
	Не применимо	Не применимо	1920 x 1200 60 Гц

 **ПРИМЕЧАНИЕ:** Поддержка разрешения также зависит от Extended Display Identification Data (EDID) разрешения монитора.

# Поиск и устранение неисправностей в стыковочной станции Dell DS1000 с подставкой для монитора

## Симптомы и решения


 **ПРИМЕЧАНИЕ:** Стыковочная станция Dell с подставкой для монитора DS1000 работает только по протоколам «DisplayPort через USB Type-C» или «Thunderbolt» и не совместима со всеми портами USB Type-C.

Таблица 3. Симптомы и решения


Симптомы	Способы решения
<p>Нет изображения на мониторах, подключенных к портам HDMI, DP кабелями к разъему VGA на стыковочной станции.</p>	<ul style="list-style-type: none"> <li>• Убедитесь, что компьютер подключен к стыковочной станции, отключите и снова подключите его к стыковочной станции.</li> <li>• Убедитесь, что:             <ul style="list-style-type: none"> <li>– Видеокабель, подключенный к панели, надежно подключен к порту стыковочной станции</li> <li>– Выбран правильный режим вывода дисплея.</li> </ul> </li> <li>• Это может быть связано с тем, что монитор поддерживает более высокое разрешение, чем может поддерживать стыковочная станция. В разделе «Общие настройки» панели управления Intel Graphics убедитесь в том, что разрешение для обоих мониторов установлено на 1920 x 1200 или 1920 x 1080 при 59 Гц или 60 Гц.</li> <li>• Если показан только один монитор, а второй отсутствует, перейдите в панель управления Intel Graphics и выберите вывод для второго монитора в разделе <b>Несколько дисплеев</b>.</li> <li>• Если ваш монитор подключен к стыковочной станции, может отсутствовать выходной видеосигнал на вашем компьютере. Обратитесь к руководству пользователя компьютера или обратитесь к производителю компьютера, чтобы узнать, как включить данную функцию.</li> </ul>
<p>Видео на внешнем мониторе искажено или мигает.</p>	<ul style="list-style-type: none"> <li>• Убедитесь, что видеокабель, подключенный к монитору, хорошо закреплен в видеоразъеме стыковочной станции.</li> <li>• При искажении или мигании изображения на мониторе, сбросьте настройки монитора, чтобы восстановить исходные параметры. Вы можете сбросить настройки монитора, нажав кнопку <b>Menu (Меню)</b> на самом мониторе и выбрав пункт</li> </ul>

Симптомы	Способы решения
	<p><b>Restore Factory Settings (Восстановить заводские настройки)</b>, либо вы можете отключить монитор от стыковочной станции и отключить и затем повторно включить его для сброса настроек.</p>
<p>Видео на подключенном мониторе не отображается как дополнительный монитор.</p>	<ul style="list-style-type: none"> <li>Убедитесь в том, программное обеспечение Intel HD Graphics установлено в диспетчере устройств Windows.</li> <li>Откройте окно панели управления Intel HD Graphics и перейдите к разделу <b>Несколько дисплеев</b> для переключения дисплея в режим с дополнительным дисплеем.</li> </ul>
<p>Аудиоразъем не работает или при воспроизведении звука присутствуют задержки.</p>	<ul style="list-style-type: none"> <li>Убедитесь, что в компьютере выбрано правильное устройство для воспроизведения.</li> <li>Если в программе настройки BIOS имеется параметр «Audio Enabled/Disabled» (звук включен/отключен), убедитесь в том, что он установлен в значение <b>Enabled (включен)</b>.</li> <li>Наиболее вероятной причиной проблем с выводом звука на стыковочной станции является неисправность разъема выхода звука. Сначала попробуйте выключить и включить питание стыковочной станции. Если это не поможет, попробуйте отключить и снова подключить звуковой кабель к стыковочной станции от выхода внешнего динамика.</li> </ul>
<p>Порты USB на стыковочной станции не работают.</p>	<ul style="list-style-type: none"> <li>Убедитесь, что компьютер подключен к стыковочной станции. Попробуйте отключиться от стыковочной станции и снова подключиться к ней.</li> <li>Если в программе настройки BIOS имеется параметр «USB Enabled/Disabled» (USB включено/отключено), убедитесь в том, что он установлен в значение <b>Enabled (включено)</b>.</li> <li>Проверьте USB-порты. Попробуйте подключить устройство USB к другому порту.</li> <li>Проверьте, отображается ли подключенное устройство в диспетчере устройств Windows.</li> </ul>
<p>HDCP-содержимое не отображается на подключенном мониторе.</p>	<p>Стыковочная станция не поддерживает HDCP-содержимое.</p>
<p>Порт ЛВС не функционирует.</p>	<ul style="list-style-type: none"> <li>Убедитесь в надежности соединений кабелей Ethernet на межсетевом экране и на концентраторе или рабочей станции.</li> <li>Если в программе настройки BIOS имеется параметр «LAN/GBE Enabled/Disabled» (LAN/GBE включена/отключена), убедитесь в том, что он установлен в значение <b>Enabled (включена)</b>.</li> <li>Убедитесь в том, что контроллер Realtek Gigabit Ethernet установлен в диспетчере устройств Windows.</li> </ul>

Симптомы	Способы решения
	<ul style="list-style-type: none"> <li>• Переустановите драйвер Realtek Ethernet или обновите BIOS с веб-сайта Dell.com/support.</li> </ul>
Светодиод кабеля не горит после подключения к хосту.	<ul style="list-style-type: none"> <li>• Убедитесь в том, что DS1000 подключен к сети переменного тока.</li> <li>• Убедитесь, что компьютер подключен к стыковочной станции. Попробуйте отключиться от стыковочной станции и снова подключиться к ней.</li> </ul>
Порт USB не работает в предзагрузочной среде.	<p>Если в BIOS имеется страница USB/Thunderbolt Configuration (настройка конфигурации USB/Thunderbolt), убедитесь в том, что на ней выбраны следующие параметры:</p> <ol style="list-style-type: none"> <li>1. Enable USB Boot Support (Включить поддержку загрузки с USB)</li> <li>2. Enable External USB Port (Включить порт внешнего устройства USB)</li> <li>3. Enable Thunderbolt Boot Support (Включить поддержку загрузки Thunderbolt)</li> </ol>
Загрузка через PXE не работает при подключении к стыковочной станции.	<ul style="list-style-type: none"> <li>• Если в BIOS имеется страница Integrated NIC, выберите <b>Enabled w/PXE (Включено w/PXE)</b>.</li> <li>• Если в BIOS имеется страница USB/Thunderbolt Configuration (настройка конфигурации USB/Thunderbolt), убедитесь в том, что на ней выбраны следующие параметры: <ol style="list-style-type: none"> <li>a. Enable USB Boot Support (Включить поддержку загрузки с USB)</li> <li>b. Enable Thunderbolt Boot Support (Включить поддержку загрузки Thunderbolt)</li> </ol> </li> </ul>
Загрузка с USB не работает.	<p>Если в BIOS имеется страница USB/Thunderbolt Configuration (настройка конфигурации USB/Thunderbolt), убедитесь в том, что на ней выбраны следующие параметры:</p> <ol style="list-style-type: none"> <li>1. Enable USB Boot Support (Включить поддержку загрузки с USB)</li> <li>2. Enable External USB Port (Включить порт внешнего устройства USB)</li> <li>3. Enable Thunderbolt Boot Support (Включить поддержку загрузки Thunderbolt)</li> </ol>



## Обращение в компанию Dell

 **ПРИМЕЧАНИЕ:** При отсутствии действующего подключения к Интернету можно найти контактные сведения в счете на приобретенное изделие, упаковочном листе, накладной или каталоге продукции компании Dell.

Компания Dell предоставляет несколько вариантов поддержки и обслуживания через Интернет и по телефону. Доступность служб различается по странам и видам продукции, и некоторые службы могут быть недоступны в вашем регионе. Порядок обращения в компанию Dell по вопросам сбыта, технической поддержки или обслуживания пользователей описан ниже.

1. Перейдите на веб-узел **Dell.com/support**.
2. Выберите категорию поддержки.
3. Укажите свою страну или регион в раскрывающемся меню **Choose a Country/Region (Выбор страны/региона)** в нижней части страницы.
4. Выберите соответствующую службу или ссылку на ресурс технической поддержки, в зависимости от ваших потребностей.